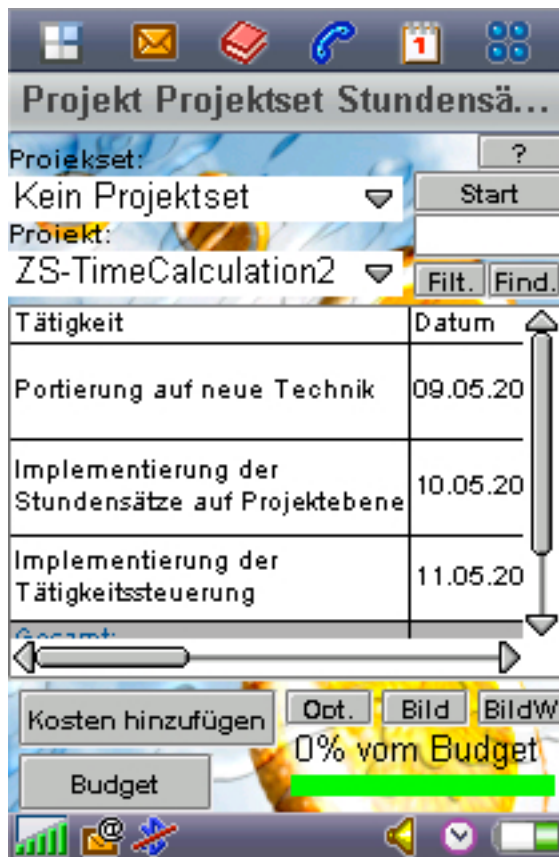


Was ist der ZS-TimeCalculator?

Dieses Programm richtet sich an alle, die Ihre kostbare Arbeitszeit abrechnen müssen. An Ihrem Arbeitsplatz können sie auf Lösungen wie ZS-TimeCalculation zurückgreifen. Nähere Informationen zu diesem Produkt finden Sie unter

<http://www.zsystems.de>. Ist man allerdings mobil unterwegs weil man z. B. beim



Kunden vor Ort ist, dann muß eine solche Lösung mitgenommen werden. Deshalb ist der ZS-TimeCalculator eine komplette Zeiterfassung für unterwegs. Sie haben Sie immer dabei, da diese auf Ihren mobilen Device (z. B. Smartphone) betrieben wird. Im Moment werden die Smartphones P800/P900/P910I der Firma Sony Ericsson und kompatible unterstützt. Aber auch andere Geräte können gerne von Ihnen angefragt werden. Die Daten, die Sie mobil erfassen, können problemlos mit ZS-TimeCalculation synchronisiert und weiterverarbeitet werden. Auch eine Übernahme nach MS-Excel oder andere CSV-kompatible Anwendungen ist kein Problem.

Zu weiteren möglichen Anwendungsgebieten von ZS-TimeCalculator informieren Sie sich gerne unter <http://www.zsystems.de>! Wir wünschen Ihnen viel Spaß und Erfolg mit der Anwendung. Bei Fragen oder

Anregungen wenden Sie sich bitte an support@zsystems.de.

© Z-Systems 2004 - 2005

Wie kann ich ZS-TimeCalculator freischalten?

Hierfür müssen Sie eine Email an bestellungtc800@zsystems.de senden. Die folgenden Angaben sollten vorhanden sein:

Vorname
Name
Firma

Postleitzahl und Ort

Weiterhin müssen Sie den Key den Sie unter Freischalten im Menu angezeigt bekommen angeben. Dieser beginnt mit ZS-! Beispiel: ZS-2 oder ZS-898

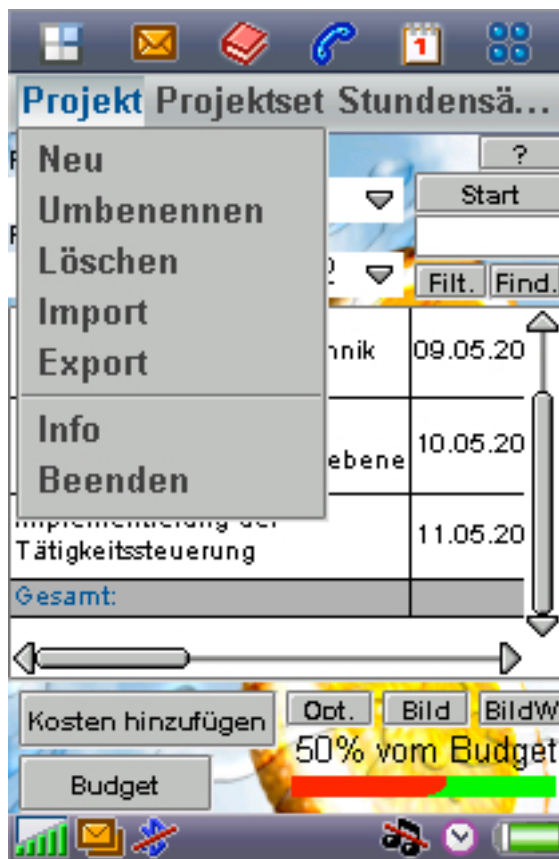
Nach Eingang der Bestellung erhalten Sie eine Auftragsbestätigung. Über die Bestätigung erhalten Sie weitere Informationen über den Bestellvorgang. Im Moment

ist eine Bezahlung nur per Vorkasse möglich. Die Software kostet 25,- EUR inkl. Mehrwertsteuer. Sobald der Betrag eingegangen ist, erhalten Sie per Email einen Freischaltcode und eine gültige Rechnung im PDF-Format. Über den Freischaltcode kann die Software als Vollversion unter Freischalten im Menu registriert werden.

Sie erwerben mit dem Kauf das Recht die Software auf einem Gerät zu nutzen. Sollten Sie erneut aufgefordert werden einen Freischaltcode zu erfassen, dann versuchen Sie wahrscheinlich, die Software auf einem anderen Gerät zu nutzen. In diesem Fall können Sie kostenlos einen neuen Code unter support@zsystems.de anfordern. Bitte beachten Sie, dass Sie die Software nur auf einem Gerät betreiben dürfen. Wenn Sie mehrere Versionen nutzen möchten, dann müssen Sie die entsprechende Anzahl Lizenzen erwerben.



Die Menus



Es gibt 3 Hauptmenüs die Ihnen zur Verfügung stehen: Projekt, Projektset und Stundensätze.

Projekt

Enthält allgemeine Optionen für Projekte und Aktionen für die allgemeine Steuerung des Programms. Sie finden dort:

Neu

Hier können Sie ein neues Projekt anlegen

Umbenennen

Hier kann das aktuell gewählte Projekt in der Combobox Projekt umbenannt werden

Löschen

Hier kann das aktuell gewählte Projekt in der Combobox Projekt gelöscht werden

Import

Hier gelangen Sie zu der Maske, die einen Import von Projektdaten ermöglicht

Export

Hier können Sie aktuelle Projektdaten exportieren. Die exportierten Daten können Sie weiterverwenden und z. B. mit ZS-TimeCalculation synchronisieren. Sie können mit dem Export auch ein Backup Ihrer Daten anfertigen.

Info

Lesen Sie, was der ZS-TimeCalculator ist

Bestellen bzw. „Wie kann ich ZS-TimeCalculator freischalten?“

Erfahren Sie, wie Sie eine Vollversion bestellen können.

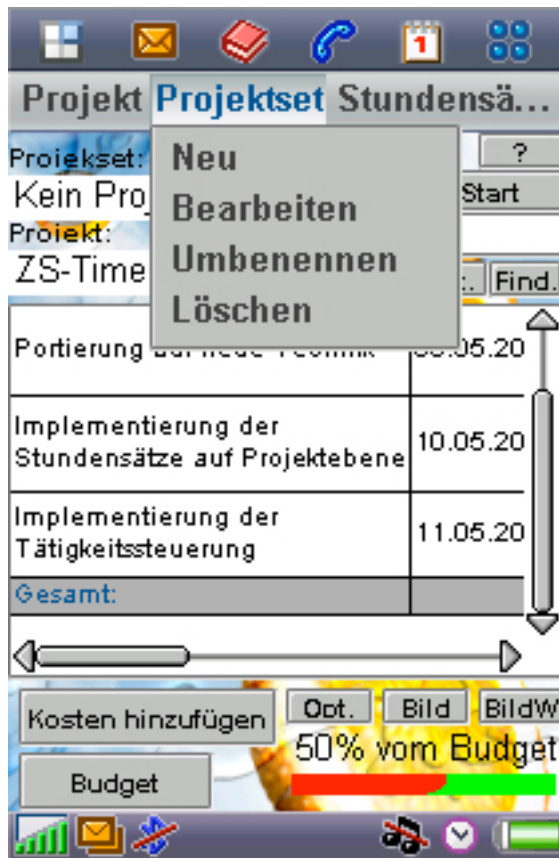
Freischalten bzw. „Wie kann ich ZS-TimeCalculator freischalten?“

Schalten Sie diese Version frei und verlassen Sie den Demomodus. Zum Freischalten müssen Sie zu dem angezeigten Key den Freischaltcode angeben.

Beenden

Hier können Sie die Anwendung beenden

Projektset



Sie finden hier:

Neu

Hier können Sie ein neues Projektset anlegen. Ein Projektset ist eine Sammelmappe für mehrere Projekte. Sie haben über ein Projektset die Möglichkeit, eine Gesamtübersicht über mehrere Projekte anzuzeigen. Denkbar wäre z. B. eine Übersicht über alle Projekte eines Kunden. Die Daten der Projekte werden nach Datum und Startzeit sortiert im Actionlog dargestellt.

Projektset bearbeiten

Hier können Sie bestimmen welche Projekte in einem Projektset gruppiert werden sollen.

Umbenennen

Hier können Sie den Namen des aktuellen Projektset ändern.

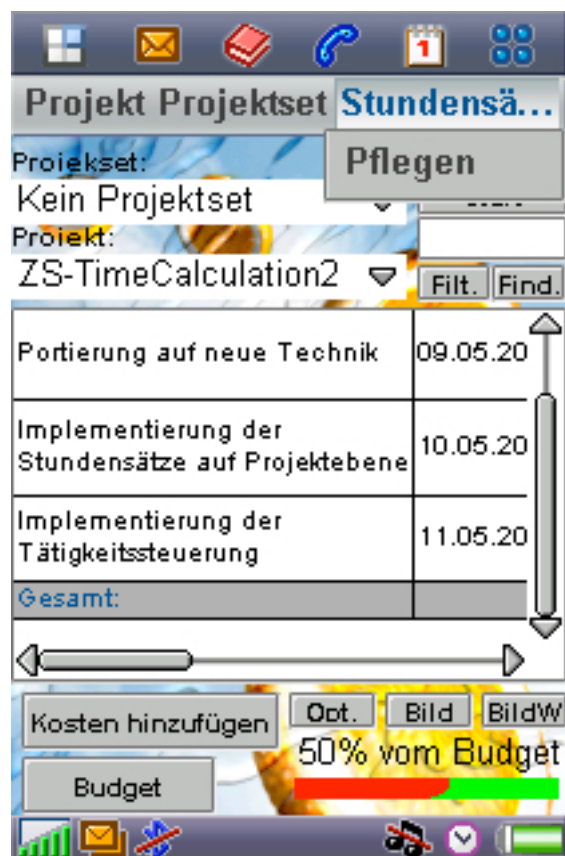
Stundensätze

Pflegen bzw. Stundensätze pflegen

Hier können Sie zu den angelegten Projekten die Stundensätze pflegen. Jedem Projekt können Sie einen Stundensatz zuordnen. Sobald ein Stundensatz im Projekt hinterlegt ist, wird bei der nächsten Zeiterfassung der Verdienst errechnet.

In jedem Formular gibt es ein "?" mit Hilfe für die Bedienung des Formulars. Weiterhin finden Sie in einigen Formularen ein Bearbeiten-Menü, mit dem Sie einen Text aus anderen Anwendungen, in eine Textbox einfügen können. Nun aber zu den Möglichkeiten im Hauptformular:

Projektset Combobox:



Hier können Sie ein Projektset auswählen. Sie werden alphabetisch sortiert angezeigt. Sobald Sie ein Set gewählt haben, werden die Daten der einzelnen Projekte (im Set) im Actionlog (Tabelle weiter unten) dargestellt. In der Combobox Projekte ist anschließend ‚kein Projekt‘ ausgewählt.

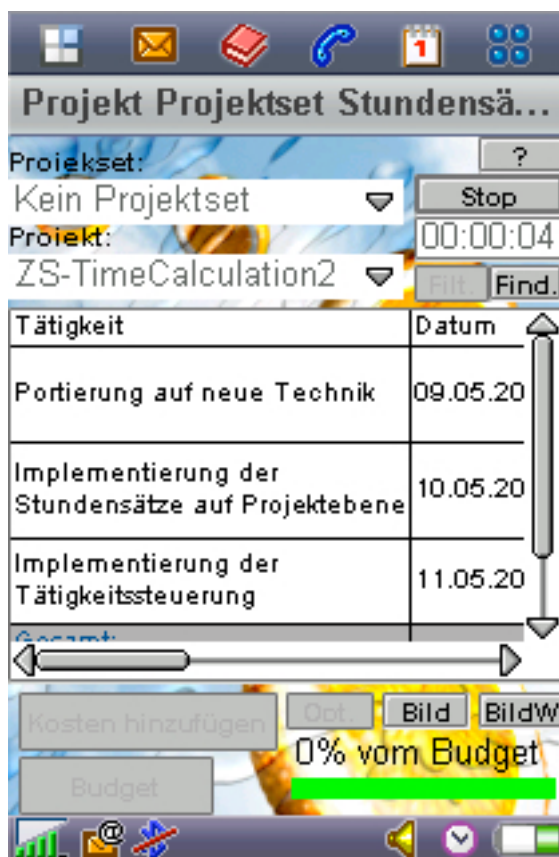
Projekt Combobox:

Hier können Sie ein Projekt auswählen. Die Projekte werden alphabetisch sortiert angezeigt. Die Daten des ausgewählten Projektes werden anschließend im Actionlog (Tabelle weiter unten) dargestellt. Sobald Sie ein Projekt wählen wird die Auswahl unter Projektset auf ‚Kein Projektset‘ gesetzt. Beim nächsten Start von ZS-TimeCalculator wird dieses Projekt automatisch ausgewählt.

Start – Stop Button

Hier können Sie die Zeiterfassung für das aktuell ausgewählte Projekt starten. Die Arbeitszeit erscheint dann in der Textbox darunter. Während die Zeit gestartet ist, können Sie keine weiteren Aktionen im Programm vornehmen. Lediglich Finden im aktuellen Actionlog und der Bildwechsel ist möglich. Die Beschriftung des Buttons ändert sich von „Start“ in „Stop“. Sobald Sie erneut diesen Button betätigen, wird die

Arbeitszeit gestoppt und Sie können Ihre Tätigkeit erfassen. Diese erscheint dann mit den Zeiten und Beträgen im Actionlog weiter unten.

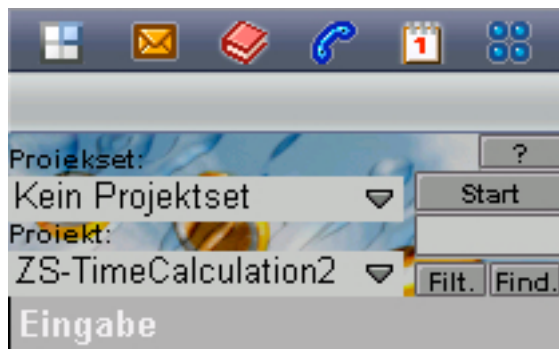


Filter Button

Über diesen kann im aktuellen Actionlog ein Filter gesetzt werden. Sie können im Filter eine beliebige Zeichenfolge angeben. Es wird im Feld Tätigkeit und Datum gefiltert. Wenn Sie nach einem Datum filtern möchten, dann geben Sie bitte das Datum im Format „tt.mm.jjjj“ komplett an. Eine weitere Möglichkeit ist die Angabe eines Tages-, Monats- bzw. Jahresbestandteils wie „03“ oder „2005“. Bei anderen Einstellungen erhalten Sie keine Ergebnisse. Wenn Sie hier weitere Filtermöglichkeiten wünschen, dann freuen wir uns über weitere Anregungen an support@zsystems.de.

Die Ergebnisse sehen Sie anschließend im Actionlog. Der Filter berücksichtigt Groß- und Kleinschreibung. Der Filter ist nur aktiv, wenn Sie direkt filtern. Sobald Sie ein Projekt bzw. Projektset auswählen oder einen Eintrag verändern, wird der Filter aufgehoben. Wenn Sie keine Zeichen im Filter erfassen oder „Abbrechen“ wählen, dann wird der Filter herausgenommen.

Find. Button



Bitte geben Sie die Tätigkeit oder das Datum an das Sie im aktuellen Actionlog suchen möchten!



Dieser ermöglicht es, Einträge im aktuellen Actionlog zu suchen. Sie können anschließend in der aktuellen Eingabebox eine beliebige Zeichenfolge angeben. Kommt diese in der Spalte Tätigkeit oder Datum vor, dann wird der Eintrag im Log markiert. Groß- und Kleinschreibung wird hier nicht beachtet. Sie können somit direkt nach einer Tätigkeit oder einem Datum suchen. Wenn ein Eintrag gefunden wurde, können Sie anschließend mit dem Finden-Buttonab dieser Stelle weitersuchen. Wenn Sie Ihre Suche verändern, dann wird wieder vom Anfang im Actionlog gesucht.

Actionlog

Diese Tabelle stellt die von Ihnen gewünschten Daten dar. Je nachdem wie Sie das Actionlog eingestellt haben, werden die folgenden Spalten dargestellt:

Tätigkeit:

Enthält die von Ihnen hinterlegte Tätigkeit für diesen Eintrag.

Datum:

Verzeichnet das Datum der Tätigkeit.

Startzeit:

Zeigt an, wann die Tätigkeit gestartet wurde.

Endzeit:

Uhrzeit bei Ende der Tätigkeit.

Zeit:

Hier wird die Dauer der Tätigkeit ausgewiesen. .

Betrag:

Dies ist der errechnete Betrag, den Sie in diesem Zeitraum verdient haben. Er errechnet sich aus dem von Ihnen hinterlegten Stundensatz für das Projekt. Der Betrag wird nur errechnet, wenn Sie einen Stundensatz angegeben haben. Eine Nachberechnung von Einträgen ist nur dann möglich, wenn Sie direkt den Eintrag bearbeiten und erneut übernehmen.

Sie können einen Eintrag einfach verändern. Wählen Sie hierfür einen Eintrag im Actionlog an.

Kosten hinzufügen



Hier können Sie zu dem aktuell gewählten Projekt Kosten hinzufügen, z B. eine Taxiquittung.

Budget

Hier können Sie zu dem aktuellen Projekt ein Budget hinterlegen. Dieses Budget wird in Prozent in der Budgetlaufleiste unter dem Actionlog angezeigt. Auf Wunsch können Sie sich auch Warnungen anzeigen lassen, sobald das Budget erreicht wird. Bitte beachten Sie, daß ein Budget nicht in einem Projektset hinterlegt werden kann. Es wird allerdings in einem Set angezeigt. Es werden hier alle Budgets der einzelnen Projekte summiert und mit der Gesamtsumme im Projektset wird der Prozentsatz errechnet.

Opt. Button

Dies steht für Optionen. Sie können hier entscheiden ob im Actionlog die Spalte Startzeit bzw. Endzeit angezeigt wird.

Bild Button

Dieser steht Ihnen in jedem Formular zur Verfügung. Hier werden alle Steuerelemente ausgeblendet und Sie haben freie Sicht zum hinterlegten Hintergrundbild. Im Hauptfenster bleibt nur die aufgezeichnete Arbeitszeit sichtbar wenn die Zeiterfassung gestartet wurde. Sobald Sie anschließend irgendwo auf das Bild drücken, erscheinen wieder alle Steuerelemente. Nutzen Sie diese Funktion einfach als netten Bildschirmschoner oder hinterlegen Sie Ihre eigenen Logos. Bitte beachten Sie daß Sie



die Bilder in der benötigten Größe für Ihr Gerät hinterlegen. Benutzen Sie hierfür eine Grafiksoftware.



Bildw.-Button

Hier können Sie ein beliebiges Bild für das aktuelle Formular auswählen. Es wird in den Hintergrund gesetzt. Sie können auch kein Bild oder das Default-Bild von ZS-TimeCalculator wählen.



Glossar

Actionlog

Das Actionlog zeigt die Zeiten und Kosten eines Projektes bzw. Projektsets in einer Tabelle an.

Allgemeine Funktionen

ZS-TimeCalculator nimmt Ihnen auch die Arbeit ab, wenn Sie dies nicht unbedingt sehen. Folgende Aktionen übernimmt ZS-TimeCalculator automatisch für Sie:

Sollte die Anwendung abstürzen oder das Gerät ausgeschaltet werden, obwohl die Zeiterfassung noch aktiv ist, dann wird ZS-TimeCalculator beim nächsten Neustart die Zeit stoppen und speichern. Unter dem Projekt steht dann unter Tätigkeit ‚Nach Absturz!!!‘. Ihre Zeit ist somit gerettet und Sie können den Eintrag auf Wunsch anpassen. Dies funktioniert sinnvoll bis einem Tag nach dem Absturz.

Bei jeden Start und Beenden von ZS-TimeCalculator wird die Datenbank automatisch komprimiert. Somit können Sie auf Ihren mobilen Gerät Speicher einsparen.

Die Arbeitszeit können Sie sinnvoll von 00:00:00 – 23:59:59 am selben Tag erfassen. Um 23:59:59 müssen Sie Ihre Tätigkeit automatisch erfassen. Sie können natürlich sofort eine neue Zeiterfassung starten.

Bewegen/Kopieren



Wählen Sie das Projekt, in das der Eintrag verschoben werden soll. Wenn Sie „Kopieren“ wählen, dann wird der Eintrag in das Zielprojekt kopiert. Ein duplizieren eines Eintrages im selben Projekt ist ebenfalls möglich.

Bildw.-Button

Unter „Speicher“ können Sie wählen ob auf den internen bzw. externen Speicher Ihres Gerätes zugegriffen wird. Unter „Verzeichnis“ erhalten Sie eine Liste Ihrer Bildverzeichnisse für das interne bzw. externe Laufwerk. Sobald Sie ein Verzeichnis anwählen, bekommen Sie die Grafiken die sich im Verzeichnis befinden in der Liste angezeigt. Im Moment werden die Formate „jpg“ und „gif“ unterstützt. Mit

„Übernehmen“ setzen Sie die Grafik in das Formular. Sobald Sie „Überall als Hintergrund setzen“ anwählen, dann wird diese Grafik in allen Formularen als Hintergrund gesetzt. Unter „Standard setzen“ können Sie die Standard Grafik der Anwendung setzen. Wenn Sie kein Bild wählen dann bleibt der Hintergrund weiß. Sie können so in die Formulare Ihr eigenes Logo setzen, oder Sie nutzen diese Funktion um einen netten Bildschirmschoner zu haben. Bitte beachten Sie daß Sie die Grafiken mit einem Grafikprogramm an Ihr Gerät anpassen müssen, da Sie sonst nicht komplett dargestellt werden.



Budget pflegen

Sie können zu dem aktuellen Projekt ein Budget hinterlegen. Welcher Prozentsatz des Budgets erreicht wurde, wird unter dem



Actionlog bei der Laufleiste angezeigt. Wenn Sie „Warnung bei Budgetüberschreitung“ anwählen, erhalten Sie eine Warnung wenn das Projekt ausgewählt wird und das Budget bei 90% bzw. darüber liegt. Natürlich bekommen Sie auch eine Warnung, wenn das Budget überschritten wurde.

CSV-Format

Dies ist eine Datei die dynamisch aufgebaut ist. Die einzelnen Datenfelder sind in dieser Datei mit einem Semikolon getrennt. Die Spaltenbezeichnungen der Datenfelder sind in der ersten Zeile ebenfalls per Semikolon getrennt gespeichert. Die einzelnen Datensätze sind darunter gespeichert. Es gibt eine lange Liste von Standardanwendungen auf den unterschiedlichsten Betriebssystemen die dieses Format unterstützen. Hierzu gehören z.B. ZS-TimeCalculation und MS Excel.

Eintrag ändern

Sie können hier Ihren ausgewählten Eintrag verändern. Unter „Vorl.“ gelangen Sie direkt in das Vorlagen Formular. Somit können Sie einfach eine gespeicherte Vorlage wählen. Wenn Sie das Datum anwählen, dann erhalten Sie ein Kalenderblatt, mit dem Sie das Datum verändern können. Mit den Buttons „Jetzt“ können Sie zum jeweiligen Feld das heutige Datum oder die aktuelle Uhrzeit setzen.

Die Start bzw. Endzeit können Sie ebenfalls einfach verändern wenn, Sie das Feld anwählen. Der Eintrag im Feld Zeit wird automatisch errechnet sobald Sie den „Übernehmen“ Button betätigen. Auch alle anderen Änderungen werden über diesen Button gespeichert. Der Betrag wird ebenfalls bei der Betätigung dieses Buttons berechnet. Dies geschieht nicht, wenn Sie eine Endzeit von „00:00:00“ hinterlegen. In diesen Moment wird der Eintrag als zusätzliche Kosten gewertet.

Mit „Eintrag löschen“ können Sie den aktuellen Eintrag aus dem Actionlog löschen. Bitte beachten Sie daß dies nicht mehr rückgängig gemacht werden kann. Das Löschen funktioniert nur, wenn Sie den Button „Übernehmen“ anwählen. Über „Fertig“ können Sie nur das Formular verlassen.

Mit „Bewegen/Kopieren“ kommen Sie in ein Formular, in dem Sie ein Projekt auswählen können. In dieses Projekt wird der Eintrag verschoben. Sie können auch

kopieren wählen, um den Eintrag in das gewünschte Projekt zu kopieren. Über Kopieren können Sie ebenfalls einen Eintrag in das identische Projekt duplizieren.

Export



Sie dieses aus und gehen auf „Export“. Unter „Fertig“ beenden Sie den Dialog.

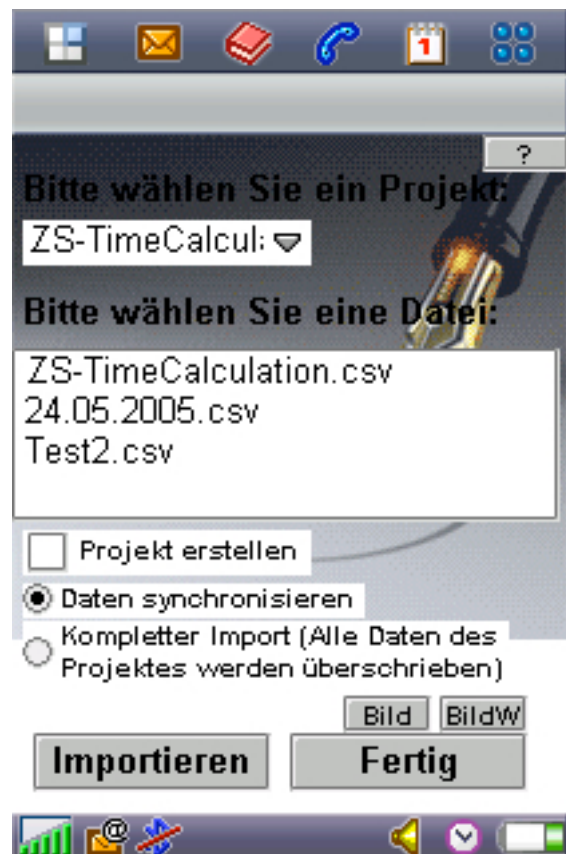
Sie können alle Daten in einen Projekt exportieren. Unterstützt wird das CSV-Format. Sie können den Export dafür nutzen, um Daten einfach als Backup zu speichern, oder diese Daten in einer anderen Software weiter zuverwenden. Ebenfalls ist es möglich z. B. Auswertungen in MS-Excel oder in ZS-TimeCalculation starten.

Wenn Sie „Alle Projekte exportieren?“ anwählen werden alle Projekte die sich im ZS-TimeCalculator befinden, exportiert. Die Daten werden in das Verzeichnis Intern\Dokument\ZS-TimeCalculator mit der Endung ‚.csv‘ gespeichert. Dieses Verzeichnis wird beim ersten Export automatisch angelegt. Die Dateien tragen immer den Namen des Projektes.

Alternativ können Sie nur die Daten eines einzelnen Projektes exportieren. Wählen

Import

Sie können in jedes Projekt Daten importieren. Sie müssen im CSV-Format vorliegen. Sie müssen als erstes das Projekt wählen, in das Sie Daten importieren möchten. Anschließend können Sie eine vorhandene Datei wählen. Diese liegen in dem Verzeichnis Intern\Dokument\ZS-TimeCalculator und tragen die Endung ‚.csv‘. ZS-TimeCalculator legt beim ersten Export dieses Verzeichnis automatisch an. Ist dieses Verzeichnis bzw. keine Dateien vorhanden, dann können Sie keine Daten importieren. Die Auswahlbox bleibt leer. Ebenfalls schaut die Software unter Intern\Dokument\Other nach Dateien mit der



Endung „.csv“. Diese Dateien werden in der Liste angehängen. Bitte importieren Sie nur Dateien die von ZS-TimeCalculator bzw. ZS-TimeCalculation erstellt worden sind. Andere Dateien könnten Probleme bereiten.

Unter „Projekt erstellen“ können Sie entscheiden ob das Projekt erstellt werden soll. Der Name des neuen Projektes trägt dann anschließend den Namen der importierten Datei. Ist das Projekt bereits vorhanden, dann können Sie dieses Projekt nicht erstellen.

Unter „Daten synchronisieren“ könne Sie bestimmen ob die Daten mit den vorhandenen Daten im Projekt abgeglichen werden sollen. Ist ein Eintrag im Projekt bereits vorhanden, dann wird dieser nicht im Projekt aufgenommen. Somit werden nur neue Einträge mit aufgenommen.

Achtung: Diese Form der Synchronisation beachtet nicht die Änderungen an einer Tätigkeit.

Unter „kompletter Import“ können Sie alle Änderungen übernehmen. Bitte beachten Sie, das die bisherigen Daten aus dem Projekt gelöscht werden. Die Daten aus der Datei werden nun in das Projekt übernommen.

Ein Datenimport kann nicht rückgängig gemacht werden, mit importierten Daten überschreiben Sie die Werte in Ihrem Projekt!

Unter „Importieren“ starten Sie den Import. Mit „Fertig“ beenden Sie den Dialog ohne Daten zu übernehmen.

Kosten hinzufügen

In „Text“ können Sie die zusätzlichen Kosten beschreiben. Unter „Betrag“ können Sie den entsprechenden Betrag speichern. Die zusätzlichen Kosten werden mit dem Erfassungsdatum, Erfassungszeit und den Betrag im Actionlog angezeigt. Eine Endzeit wird nicht hinterlegt. Sie können die Kosten nutzen um z. B. eine Taxiquittung zu hinterlegen.

Projekt

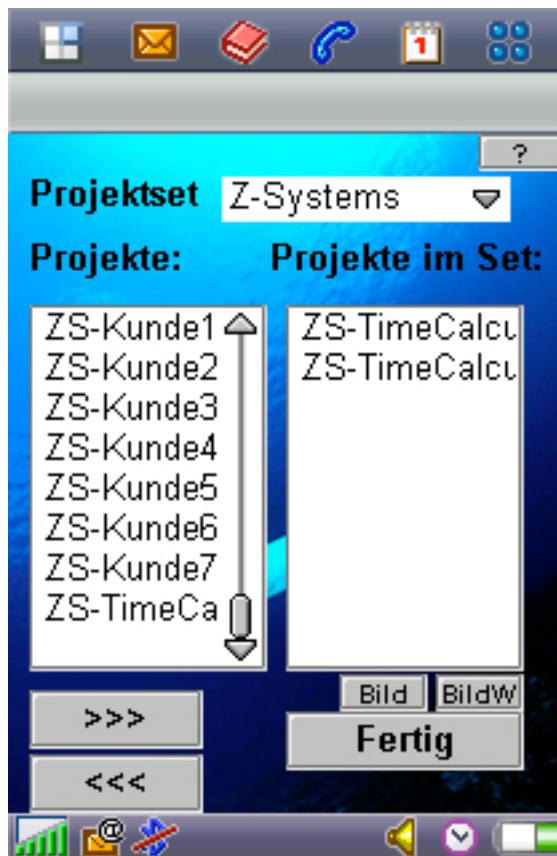
Unter einem Projekt werden alle Zeiten und Kosten gespeichert. Ein Projekt kann ein Kunde sein, aber auch ein Projekt oder Teilprojekt für einen Kunden. Beispiel: Kunde ist Z-Systems. Ein Teilprojekt ist Entwicklung einer Zeiterfassung für Symbian OS. Ein anderes Teilprojekt könnte Migration von der Zeiterfassung auf weitere Geräte wie dem Nokia Communicator sein. Mehr lesen Sie bitte unter Projektset.

Projektset

Das Projektset ist eine Sammelmappe. In ihr werden Projekte abgelegt um deren Zeiten und Kosten gesammelt anzeigen zu können. Dies kann sinnvoll sein, wenn man für einen Kunden arbeitet und mehrere Projekte oder Teilprojekte für diesen Kunden hat. Die gesamten Ergebnisse möchte man sich aber gerne zusammen

ansehen. Beispiel: Ein Teilprojekt ist Entwicklung einer Zeiterfassung für Symbian OS. Ein anderes Teilprojekt könnte Migration von der Zeiterfassung auf weitere Geräte wie dem Nokia Communicator sein. Sie würden sich also ein Projektset mit den Namen Z-Systems anlegen. In dieses Projektset würden Sie Ihre beiden Teilprojekte aufnehmen. Unter den Projektset sehen Sie nun die gesamten Zeiten und Kosten innerhalb der Sammelmappe.

Projektset bearbeiten



Zum Bearbeiten wählen Sie das Projektset im Formular. Unter Projekte sehen Sie die Projekte, die noch nicht im Projektset hinterlegt sind. Unter „Projekte im Set“ finden Sie alle Projekte die im Set hinterlegt sind. Sobald Sie ein Projekt markieren, können Sie über die Pfeiltasten entscheiden ob ein Projekt im Set ist oder nicht.

Stundensätze pflegen

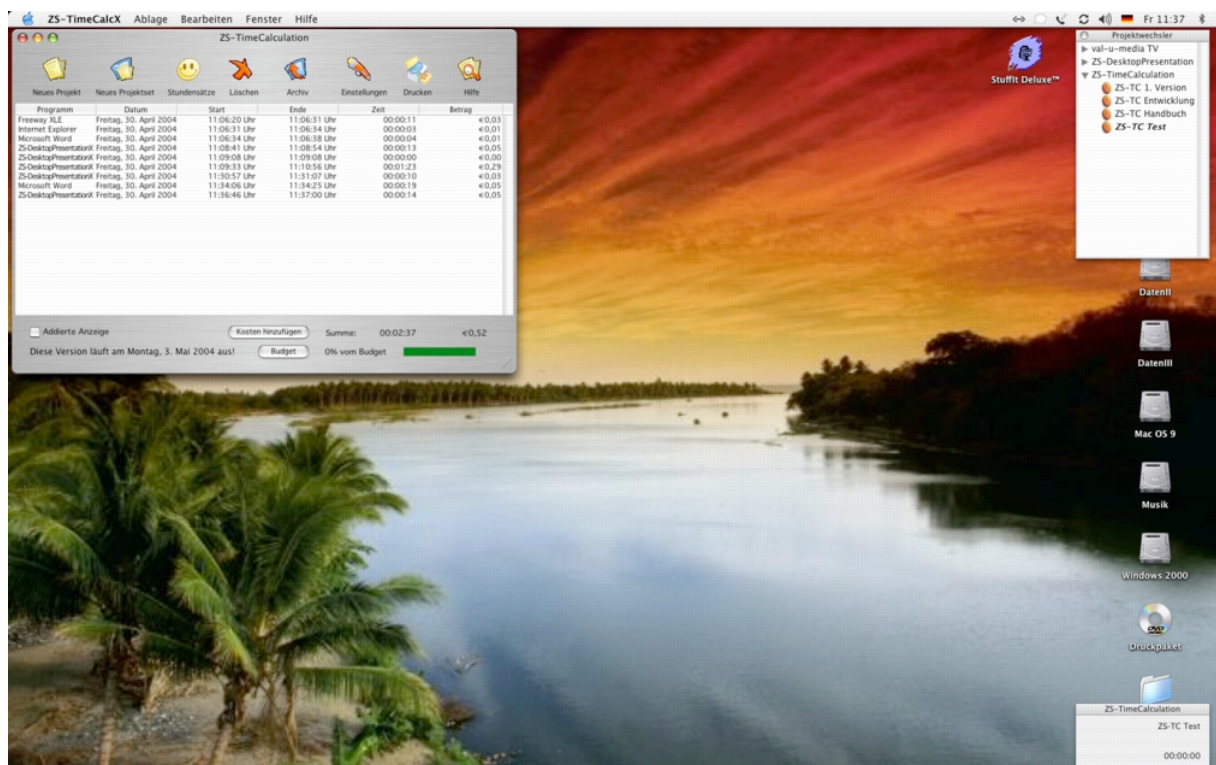
Wählen Sie ein Projekt aus und hinterlegen Sie einen Stundensatz. Aus dem Stundensatz wird zu jeder Tätigkeit der entsprechende Verdienst errechnet.

Tätigkeit erfassen

Wenn Sie eine Tätigkeit erfassen, dann können Sie dies direkt in der Textbox tun. Jedes Zeichen wird gezählt. Sie können maximal 255 Zeichen erfassen. Wie viele Zeichen noch zur Verfügung stehen, bekommen Sie über der Textbox angezeigt. Mit dem Button „Vorl. speichern“ können Sie den erfassten Text als Vorlage hinterlegen. Sie erscheint anschließend in der Auswahlliste. Wenn Sie eine Vorlage aus der Liste wählen, dann wird diese direkt in der Tätigkeitstextbox angezeigt. Eine markierte Vorlage können Sie mit den Button „Vorlage löschen“ direkt aus den Vorlagen entfernen.



ZS-TimeCalculation

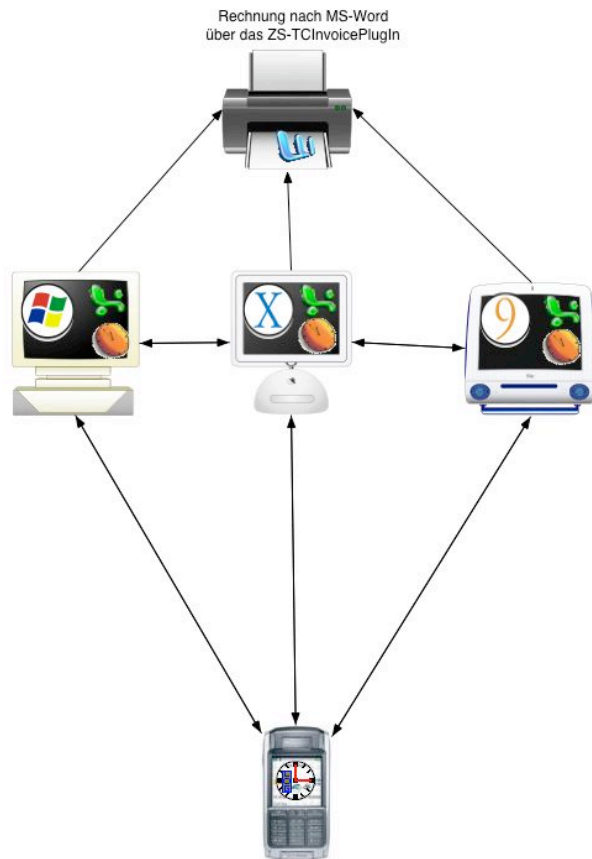


Ist eine Zeiterfassung von Z-Systems die sich besonders für Freiberufler, Agenturen und Personen die viel am Computer arbeiten, eignet. ZS-TimeCalculation erfasst die Arbeitszeit mit einem gewünschten Programm (z. B. MS Excel oder Adobe Photoshop), sobald dieses aktiviert wird. Sobald das Programm deaktiviert ist, stoppt ebenfalls die Zeiterfassung. Der Anwender hat so die Möglichkeit mit seinen Anwendungen wie gewohnt zu arbeiten. Zusätzlich hat er aber seine Arbeitszeiten in ZS-TimeCalculation zu Verfügung. Ein Starten oder Stoppen der Zeit bleibt dem Anwender erspart. Auch eine Erfassung von Daten nach seiner Arbeit ist nicht notwendig. Er kann aber gerne zusätzliche Daten wie Quittungen etc. erfassen.

Die gesammelten Informationen kann ZS-TimeCalculation für Budgetwarnungen nutzen, da die entstandenen Kosten automatisch errechnet werden. Weiterhin kann der Benutzer einfach einen Stundenzettel drucken und die Daten in das CSV-Format exportieren, um diese z. B. in MS-Excel oder dem ZS-TimeCalculator weiterzuverarbeiten. Die Verwaltung in ZS-TimeCalculation erfolgt in Projekten die der Anwender auch in Sammelmappen (Projektsets) zusammenfassen kann. ZS-TimeCalculation ist somit der „große“ Bruder vom ZS-TimeCalculator. Auch dessen Daten können in ZS-TimeCalculation weiter verwendet werden. Zusätzlich gibt es bereits ein kostenloses PlugIn für diese Zeiterfassung, mit dem direkt Rechnungen aus MS-Word generiert werden. Somit können auf dem mobilen Gerät die Daten gesammelt und an ZS-TimeCalculation übergeben werden. Von dort können die Daten dann einfach in eine Rechnungsvorlage übergeben werden. Natürlich können Sie auch Daten aus ZS-TimeCalculation auf Ihren mobilen Gerät mitnehmen und im ZS-TimeCalculator ergänzen.

ZS-TimeCalculation ist für die Betriebssysteme Windows 98/Me/NT/2000/XP, Mac OS X und Mac OS verfügbar. Eine Schnittstelle zu ZS-TimeCalculator ist ebenfalls vorhanden. Daten können zwischen den Zeiterfassungen synchronisiert werden.

ZS-TimeCalculator



Ist eine Zeiterfassung von Z-Systems. Sie eignet sich für alle Personen die Ihre Arbeitszeit mobil aufzeichnen möchten. Eine Integration zu ZS-TimeCalculation ist vorhanden. Die Daten können über das CSV-Format in kompatible Anwendungen wie MS-Excel importiert und ausgewertet werden.

Z-Systems

Z-Systems entwickelt Software für die Plattformen Windows 32 (98/Me/NT/2000/XP), Mac OS (X) und Symbian OS. Weitere Plattformen für Produkte sind geplant. Neben der Produktentwicklung unterstützt Z-Systems bei individuellen Projekten. Viel Erfahrung gibt es bei der Konzeption und Umsetzung von komplexen Systemen auf Basis von relationalen Datenbanken (z. B. MS SQL-Server, MS-Access). Bauen Sie hier auf unsere fertigen

Bausteine auf, oder lassen Sie sich ein vorhandenes Produkt wie ZS-TimeCalculation oder ZS-TimeCalculator in Ihre IT-Landschaft integrieren! Weitere Erfahrungen und Bausteine sind für MS-Office für Windows 32 und Mac OS (X) vorhanden. Zusätzliche Informationen finden Sie unter <http://www.zsystems.de> oder Sie schreiben eine email an info@zsystems.de.